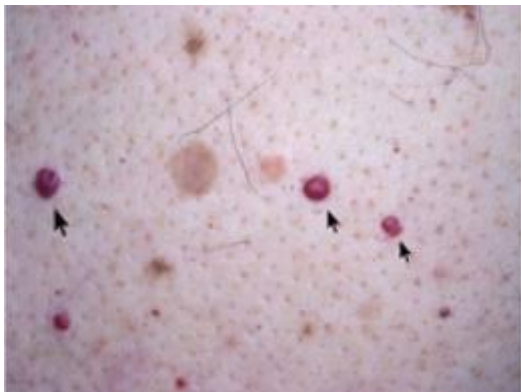


## Informacje ogólne:

Laser **VariLite™** który wykorzystujemy do zabiegów zamykania naczynek krwionośnych jest urządzeniem o podwójnej długości fali - 532 nm oraz 940 nm, co pozwala na osiągnięcie bardzo dobrych efektów terapeutycznych w zależności od stanu zmian krwionośnych. Najczęstsze wskazania do zastosowania laserowego zamykania naczyń to : teleangiektazje, naczyniaki gwiaździste, naczyniaki starcze, punkty rubinowe, niektóre zmiany naczyniowe kończyn dolnych, naczyniaki płaskie.



punkty rubinowe



naczyniaki gwiaździste



zmiany naczyniowe kończyn dolny

## Jak działa laser?

Wiązka lasera o określonej długości fali przechodzi przez skórę, nie uszkadzając jej. W sposób wybiórczy w zetknięciu z **barwnikiem krwi** - hemoglobina, zamienia się w ciepło powodując obkurczenie i **trwale zamknięcie naczynia**. Skoagulowane, czyli zamknięte naczynie jest już zniszczone na zawsze. Potrzeba

jedynie czasu, żeby uległo resorpcji, czyli naturalnemu wchłonięciu przez organizm, co oznacza że **rumień znika**.

Po zabiegu może wystąpić zaczerwienienie lub zasinienie skóry - uzależnione jest to od wielkości i głębokości zmian naczyniowych, które ustępuje po kilku dniach.

## Ile zabiegów jest potrzebnych?

Aby usunąć drobne, pojedyncze naczynia wystarczy już **jeden zabieg**. Jednak mocno zaczerwienione miejsca pokryte siecią popękanych naczynek **wymagają powtórzeń zabiegu**. Takie same zasady wykonywania zabiegu dotyczą sinoniebieskich żyłek.

Zabieg zamykania naczynek **nie niesie ryzyka** powikłań i infekcji. Jest to także **metoda bezbolesna**, jednak w momencie „strzału” laserem możliwe jest odczuwanie lekkiego ukłucia lub pieczenia. **Po zabiegu** możliwe jest wystąpienie siniaka, obrzęku lub rumienia w miejscu, w którym naczynko było wyjątkowo duże.

## Z jakiego powodu tworzą się naczynka?

**Etiologia** - nie jest dokładnie poznana. Podkreśla się w niej rolę czynnika dziedzicznego i działania hormonów (estrogenów). Wśród przyczyn wpływających na kruchość naczyń krwionośnych (a konkretnie tych najmniejszych – włosowatych) należy również wymienić:

- wrodzoną wrażliwość skóry
- zaburzenia krążenia
- czynniki emocjonalne
- schorzenia przewodu pokarmowego (np.: uszkodzenia wątroby)
- nadciśnienie tętnicze

**Stan ten pogarszają także czynniki atmosferyczne:**

- duże wahania temperatury (ciepło/zimno)
- długotrwałe i zbyt intensywne opalanie się
- wiatr
- oraz długotrwałe stosowanie sterydów, zwłaszcza na twarz, szyję, dekollet i nieprawidłowa pielęgnacja skóry.

## Czym są pajęczki?

- Termin „**teleangiektazje**” jest używany w przypadku każdego naczynka leżącego pod skórą i prześwitującego przez nią, m.in.: **żyłki, naczynka włoskowate czy tętniczki**. Mogą one przyjąć barwę czerwonawą (w przypadku unaczynienia tętniczego) lub sinoniebiską (w przypadku unaczynienia żylnego). Potocznie nazywa się je „**pajęczkami naczyniowymi**”. Pękające naczynka są najczęstszym problemem u osób za skórą suchą, delikatną i cienką. Zdarza się jednak, że nawet małe dzieci dotyka ta przypadłość.
- „Pajęczki” najczęściej **pojawią się na nogach i twarzy**. Teleangiektazje mogą występować pojedynczo lub też w skupiskach. Te drugie swoim wyglądem przypominają pajęczą sieć i niewątpliwie są **defektem kosmetycznym** wymagającym poprawy. Należy pamiętać, że chronicznie pojawiające się „**pajęczki**” mogą być pierwszym objawem kłopotów z układem żylnym (najczęściej kończyn dolnych). **Teleangiektazji nie należy lekceważyć!**

## W zależności od wyglądu i umiejscowienia wyróżniamy teleangiektazje:

- liniowe - nie tworzące połączeń między sobą i umiejscowione zwykle na przyśrodkowej powierzchni ud, powyżej stawu kolanowego,
- drzewkowate - umiejscowione zazwyczaj na bocznej powierzchni ud,
- pajęczkowate (promieniste) - rozchodzące się promieniście na boki od centralnego najszerzego naczynia,
- guzkowe - nierównomierne rozsiane punktowe rozszerzenia naczyń.

## Zalecenia przed zabiegiem:

- \* skóra powinna być wolna od wszelkich substancji (umyta, bez kremu),
- \* 4 tyg. przed zabiegiem należy bezwzględnie unikać promieniowania UV (Słońce, solarium),
- \* nie stosować samoopalacza na 14 dni przed zabiegiem,
- \* nie stosować substancji rozrzedzających krew (antykoagulantów, alkoholu, aspiryny),
- \* należy pić dużo wody

Przed zabiegiem w pierwszej kolejności przeprowadzimy „wywiad”, który pozwoli zorientować się o stanie zdrowia pacjenta, by upewnić się czy nie ma jakichś przeciwwskazań. Wyjaśnimy również istotę zabiegu, ocenimy zmiany kwalifikujące się do usunięcia oraz poinformujemy o realnych efektach jakie zabieg może przynieść, a także o skutkach ubocznych.

## Przeciwwskazania do zabiegu zamykania naczyń laserem:

- **cięża**
- **zmiany nowotworowe**, guzy niewiadomego pochodzenia
- **opalenizna**, stosowanie samoopalaczy
- przyjmowanie w przeciągu miesiąca **leków** (antybiotyki, sterydy, pochodna witaminy A, witamina A, leki przeciwdepresyjne, leki uczulające na kontakt ze światłem, inne)
- przyjmowanie w przeciągu miesiąca **preparatów ziołarskich** (herbaty ziołowe, napary, herbatki odchudzające, leki przeciwdepresyjne, maści z dziurawcem, inne)
- **choroby dermatologiczne**: bielactwo, łuszczyca, otwarte rany, stany zapalne skóry, zmiany alergiczne, fototoniczność (wrażliwość skóry na słońce),
- **choroby ogólnoustrojowe**: cukrzyca, nadciśnienie, rozrusznik serca, epilepsja
- **choroby wirusowe**: opryszczka, HIV,
- **skłonności do powstawania blizn**, bliznowców,
- stosowanie **preparatów z retinolem** typu maść, krem,
- stosowanie leków powodujących wzrost wrażliwości na światło (np. antybiotyki)
- stosowanie antykoagulantów – leków obniżających krzepliwość krwi (np. Heparyna)
- stosowanie NLPZ (np. aspiryna)
- zaburzenia krzepnięcia
- upośledzenie gojenia się skóry
- nowotwory skóry

## Po zabiegu laseroterapii należy przestrzegać kilka podstawowych zasad:

- unikać słońca, solarium i stosować preparaty chroniące przed promieniowaniem UV
- chronić skórę przed mrozem (stosując ochronne pudry i kremy)
- na skórę poddaną zabiegowi należy stosować filtry UV, SPF 30 lub 50+,
- unikać picia alkoholu, mocnej herbaty, ostrych przypraw i palenia tytoniu

- unikać gorących kąpieli i sauny
- zrezygnować ze stosowania drażniących preparatów kosmetycznych (toniki alkoholowe, pilingi gruboziarniste)
- stosować odpowiednie produkty do pielęgnacji, które uszczelniają i wzmacniają śródbłonki naczyń włosowatych oraz przyjmować : wit.C, rutynę, wyciąg z kasztanowca.
- przez 2 tygodnie po zabiegu zakazane jest stosowanie kosmetyków złuszczących,
- przez 2 tygodnie po zabiegu należy pić dużo wody, aby ułatwić regenerację naczyń,

## **Po wyjściu z gabinetu:**

Jeśli w trzy godziny po zabiegu odczują Państwo pieczenie lub świąd, wówczas można zastosować kosmetyki natłuszczające (bez alkoholu). Czasami pojawia się też rumień i obrzęk, które bezpowrotnie znikają w ciągu kilku dni. Ponadto skóra staje się wrażliwsza niż zwykle, wobec czego nie należy robić makijażu i powinno unikać się sytuacji narażających skórę na urazy. Niewskazana jest sauna, solarium (nawet opalanie) oraz wysiłek fizyczny (także fitness) przez kilka dni.

## **Zamykanie naczynek -**

### **Cennik**

**(ceny dotyczą pojedynczego zabiegu)**

<b>pojedyncze</b>	<b>150,00 zł</b>
<b>twarz</b>	<b>300-500 zł</b>
<b>policzki</b>	<b>250-400 zł</b>
<b>nos</b>	<b>150-250 zł</b>
<b>broda</b>	<b>150-250 zł</b>